

LÖKKEASE PROFI

PAIGALDUS- JA KASUTUSJUHEND

Koostisosad

- L1. Lökkease, 1tk.
- L2. Lökkeaseme alustoe detail, 2 tk.
- L3. Lökkeaseme grillrestiga tugiraam koos RV grillrestiga 390x365, 1kmp.
- L4. Tuhasahtel, 1tk.
- L5. Plekikruvi, 8tk.
- L6. Tugitoru ümara grillrestiga kinnitamiseks, 1tk.
- L7. Ümara grillrestiga tugiraam koos RV grillrestiga D350, 2kmp.
- L8. Ümarterasest fiksaator ümara grillrestiga kõrguse fikseerimiseks, 2tk.
- L9. Riputuskonks, 1tk.

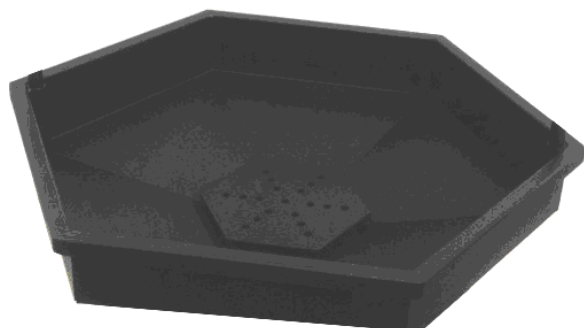
Koostamine ja paigaldamine

- Alustoe detailid L2 paigaldatakse nii, et kruviaugud detailide pikematel külgedel oleksid kohakuti ja seejärel ühendatakse detailid omavahel plekikruvidega L5 (2 tk).
- Lökkease L1 asetatakse kokkupandud alustoele nii, et Stovemani logo lökkeasemel jääks samale poole alustoe avatud küljega ja kruviaugud Lökkeasemel ja alustoele on kohakuti. Seejärel ühendatakse lökkease ja alustugi omavahel plekikruvidega (6 tk).
- Lökkeaseme siseküljel paikneva kahe torupesa sisse paigaldatakse tugitoru L6, millele on eelnevalt paigaldatud ümara grillrestiga tugiraamid L7 (2tk) ja fikseeritud ümarterasest fiksaatoritega L8 vajalikul kõrgusel asuvasse tugitoru avadesse. Tugiraami L7 saab fikseerida 3- le erinevale kõrgusele. Tugitorule võib vajadusel paigaldada riputuskonksu.
- Soovi korral saab lökkeasemele paigaldada grillrestiga L3. Selleks asetatakse grillrestiga raam lökkeasemele nii, et raami tagumises servas olev nõgu toetub lökkeaseme metalläärele.

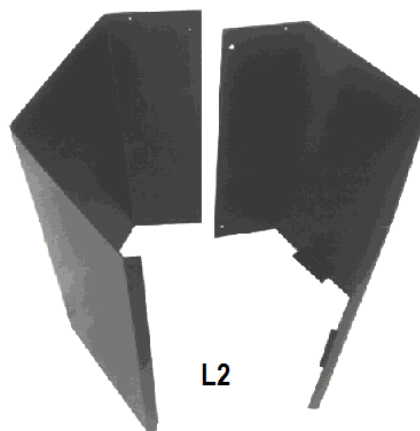
Pakendus

- L4, L5;
- L1;
- L2;
- L3;
- L6; L8; L9;
- L7.

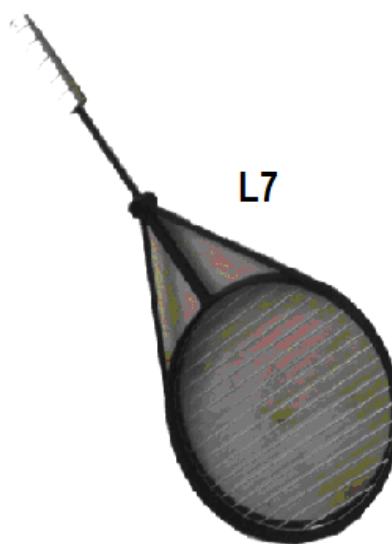
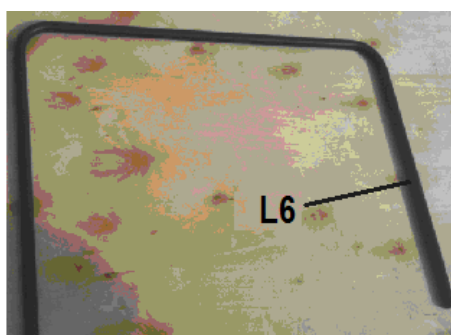
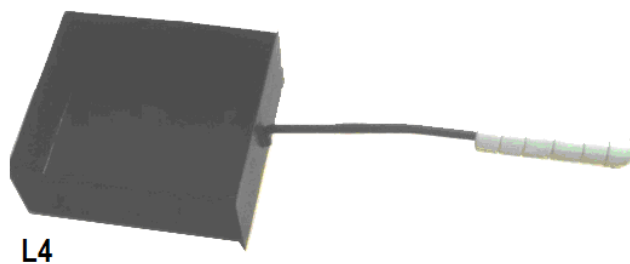
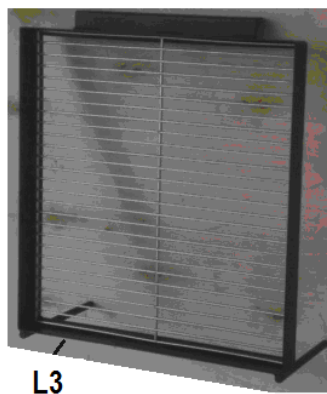
Koostisosade pildid



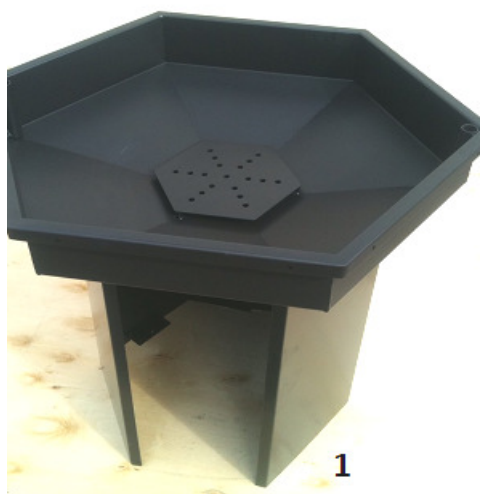
L1



L2

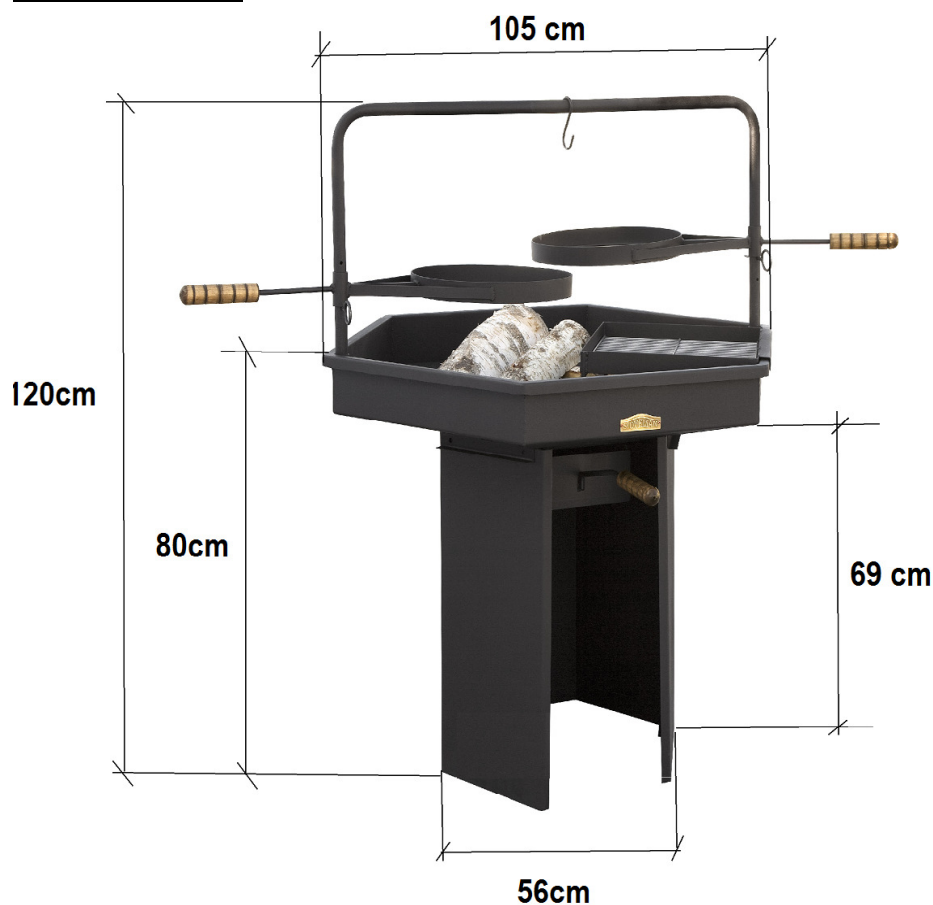


Koostamisjärjekord





Gabariitmõõdud



Kasutusele võtmine

Esimese kütmise peab tegema ilma toiduaineid grillile asetamata. Kuna lõkkeaseme kuumakindel värv saavutab lõpliku kõvaduse alles peale kütmist ja võib alguses eraldada ebameeldivat lõhna. Seniks vältida lõkkeaseme kriimustamist.

Esimese kütmine kestvus võiks olla vähemalt üks tund.

Kasutamine

1. Lõkkease on mõeldud lõkketule nautimiseks ja/või toiduainete küpsetamiseks lahtisel tulel või sütel välistingimustes.
2. Kasutamise ajal ja pärast kasutamise lõpetamist ei tohi jätta lõkkeaset järelvalveta kuni põlevmaterjal (puit, söed vms) on täielikult põlenud või põlemisjägid veega kustutatud.

3. Lõkkease tuleb peale kasutamist puhastada põlemisjääkidest.
4. Meie toodetes tohib kütmiseks kasutada vaid puitu või spetsiaalset grillsütt. Keelatud on muu põleva materjali kasutamine.
5. Kui lõkkeaset ei kasutata üle ühe kuu, on soovitatav seda hoida varju all, mis tagab toote parema vastupidavuse välistingimustes.

Ohutusnõuded

Lõkkeaseme paigaldamisel ja kasutusel tuleb jälgida tuleohutusnõudeid ning vajalikke vahekaugusi.

1. Lõkkeaseme võib paigaldada tasasele mittepõlevale alusele.
2. Lõkkeaset tohib kasutada vähemalt 5m kaugusel ehitisest või põlevmaterjalide hoiukohast. (Vastavalt väljavõttele „Tuletööde tuleohutusnõuetest” avaldatud RTL 1998, 214/215, ja RTL 2000, 50, 316)
3. Kasutamise ajal ja pärast kasutamise lõpetamist ei tohi jätta lõkkeaset järelvalveta kuni põlevmaterjal (puit, söed vms) on täielikult põlenud või põlemisjäädid veega kustutatud.
4. Lõkkease tuleb peale kasutamist puhastada põlemisjääkidest.
5. Kütmiseks tohib kasutada vaid puitu või grillsütt.

Tuleohutusnõudeid jälgib vastav kohalik ametkond. Eestis on selleks kohalik tuletõrje inspektor, kelle poole on vajalik pöörduda ka lisaküsimuste tekkimisel tuleohutuse alal.

Pretensioone võib esitada 24 kuu jooksul alates ostu kuupäevast.

Tootja:

AS Eesti Vanglatööstus

Harku tee 59, Tabasalu

76901 Harjumaa

Tel +372 677 6700

Faks +372 677 6701

kontakt@evt.ee

www.stoveman.ee